

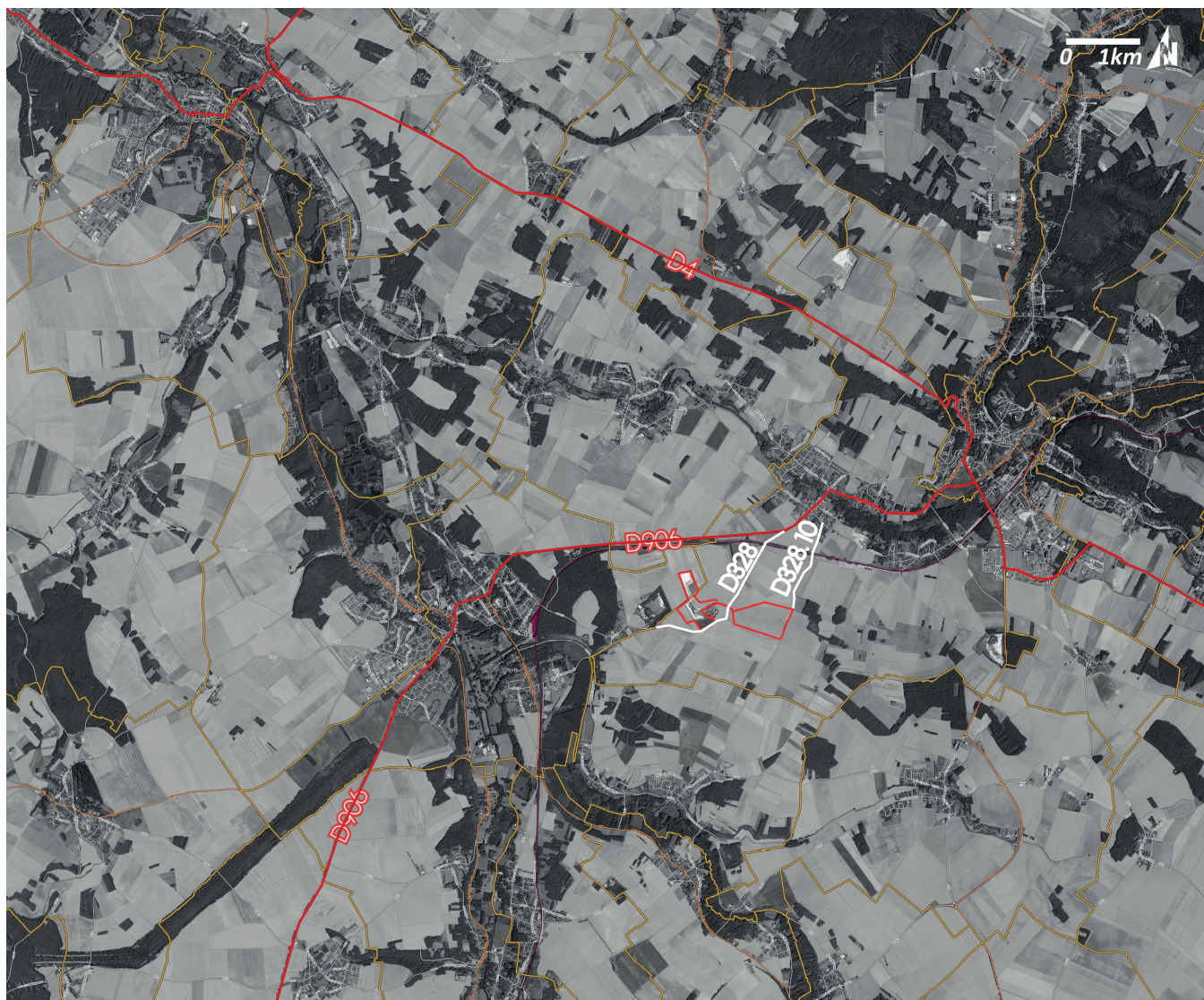
Les villages du secteur, par leurs matériaux caractéristiques, rappellent à quel point ils sont liés au massif de Rambouillet tout proche. C'est sur le plateau boisé en effet qu'ont été extraites les pierres meulières, qui marquent nettement l'architecture : elles donnent aux bâtiments un « grain » puissant, en étant mise en œuvre en écaillés ou sous forme d'enduits à pierre vue. Elles apportent également une coloration chaleureuse aux maisons, que renforcent les toitures de tuile plate brun sombre. Quelques rares chaumières existent encore.



Photo - Maison du coeur de Hanches

A l'échelle du site :

Le site est bordé de deux voiries très peu fréquentées : la RD328 et la RD328.10 la première faisant la frontière entre le site 1 et le site 2. L'exploitation est éloignée des principales communes avoisinantes (2km de Hanches, 2km de Maintenon, 1,5km du lieu-dit Le Parc).



Carte - Plan des routes et communes - Source Geoportail

- Enjeux : 1. Assurer la liaison entre la butte de Gallardon et Hanches via la RD 328 qui passe entre les deux sites
- 2. Limiter les pollutions visuelles ou sonores vis-à-vis des bourgs avoisinants



### 3.2.2. Les composantes agricoles

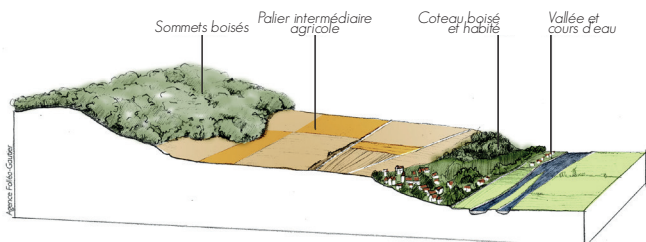
Entre le massif de Rambouillet et la vallée de l'Eure, la forêt cède progressivement la place aux cultures. Cette progressivité est source d'une grande originalité paysagère pour les Yvelines : ici, pas de grandes étendues radicales, ni forestières ni cultivées, mais un harmonieux équilibre entre les bois et les champs, à échelle humaine.

Par endroits, l'ambiance yvelinoise domine avec des effets de clairières refermées par les horizons boisés successifs ; en d'autres endroits, c'est la Beauce qui semble s'annoncer avec des ouvertures larges et des horizons dégagés.

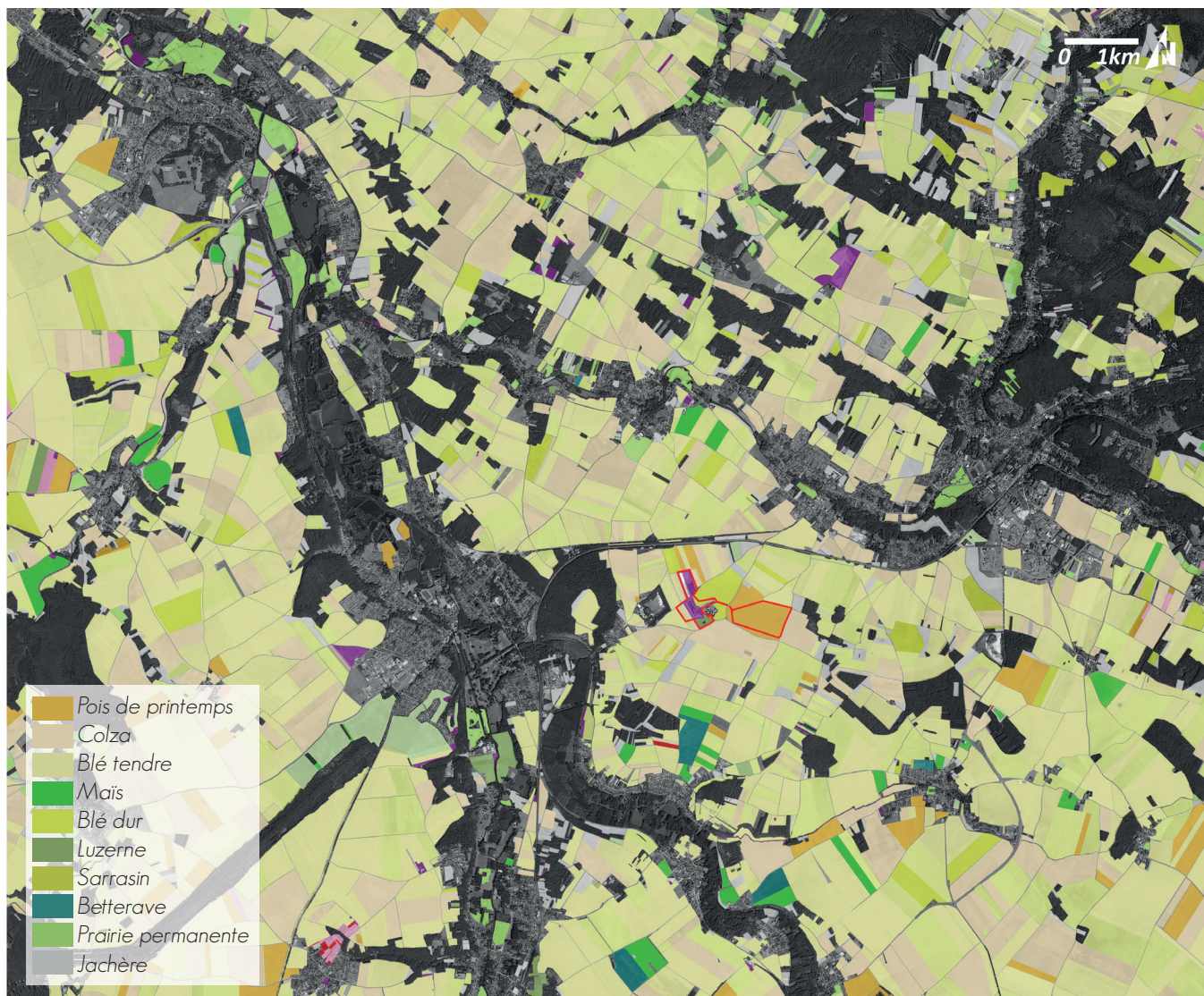
Cette répartition irrégulière et alternée des champs et des bâtiments, offre des profondeurs, des plans successifs, un renouvellement rapide des ambiances, favorables à l'animation du paysage. Cette trame paysagère, produisant une mosaïque intime entre structure ouverte ou boisée et arbres disséminés, révèle un écosystème complexe très favorable à la préservation d'une faune spécialisée (rapaces nocturnes, chiroptères ...).

A l'échelle du site :

Les deux sites se situent sur un champs de cultures céréalières. Ils s'inscrivent clairement dans le patrimoine agricole typique de cet espace de transition entre boisements et plaine de la Beauce.



Blog diagramme - Source Folléa-Gautier



Carte - Plan occupation agricole - Source Geoportail

Enjeux : 1. Restituer des champs d'exploitation agricole dans le projet de réaménagement futur des sites



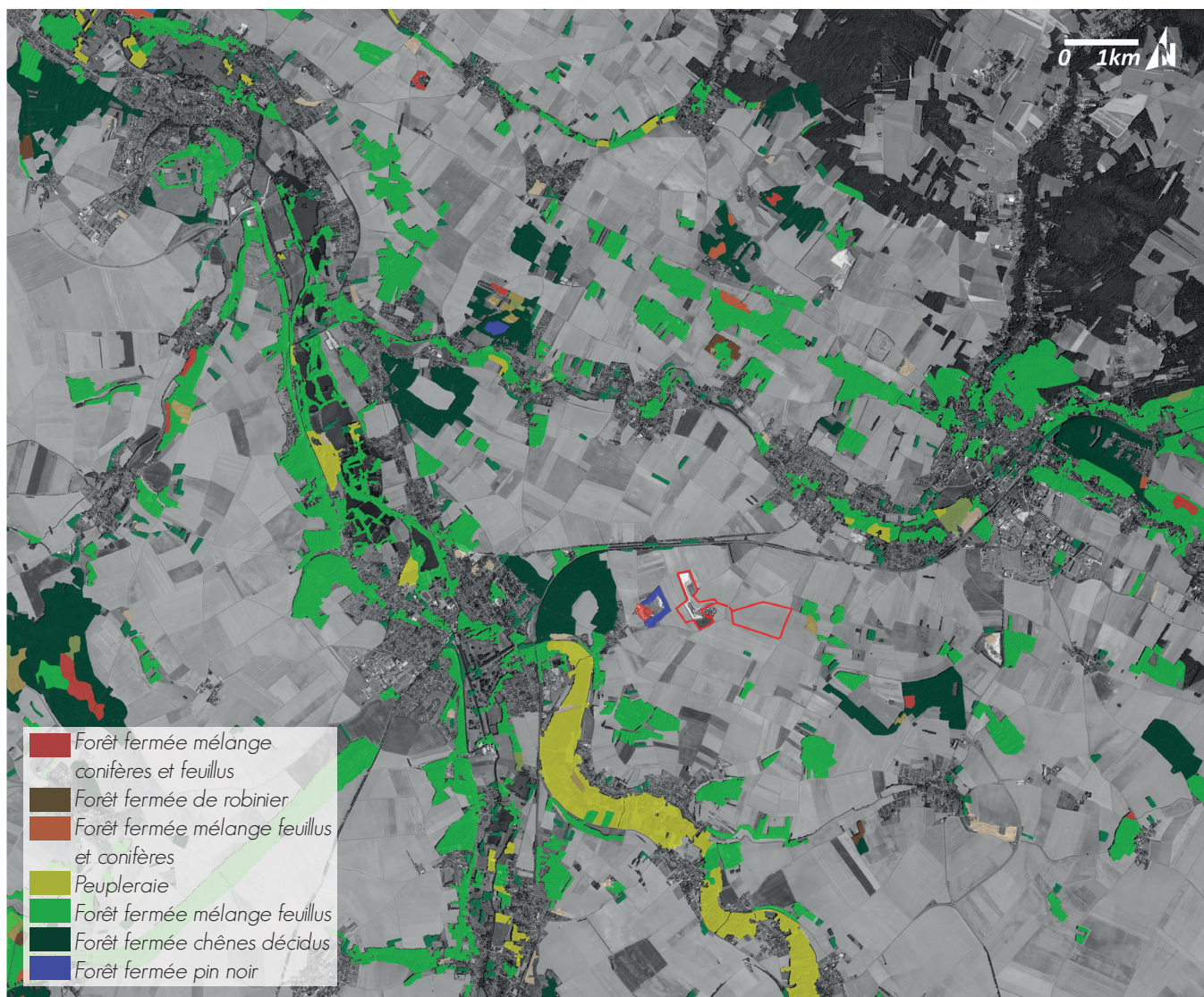
### 3.2.3. Les composantes boisées

Au XVIII<sup>e</sup> siècle, la carte de Cassini laisse deviner un paysage nettement plus ouvert. La forêt de Rambouillet est plus en retrait (Poigny-la-Forêt est alors en lisière et non en forêt comme aujourd'hui). Les seuls boisements du secteur sont ceux qui s'étendent au nord de la Drouette entre Orcemont, Emancé et Saint-Hilarion. Ils existent toujours aujourd'hui, à peu près dans les mêmes délimitations et avec des tracés d'allées et de layons que l'on retrouve (Bois de Batonceau, de la Grange, du Pavillon, de Sauvage, des Cent Arpents, de la Mare des Buis, de l'Étang). Partout ailleurs le paysage du XVIII<sup>e</sup> siècle est ouvert, avec pour seul autre boisement isolé le parc du château de la Boissière flanqué d'un petit bois aujourd'hui noyé dans la masse de Rambouillet.

Entre 1940 et 1970, les photographies aériennes montrent un paysage où la forêt s'est étendue dans les limites qu'on lui connaît. Mais l'espace agricole présente encore un parcellaire en marqueterie remarquable, qui disparaît avec les remembrements. Cette marqueterie laisse une place aux arbres isolés dans les cultures (arbres de plein champ) eux aussi disparus avec la mécanisation. Les boisements d'aujourd'hui sont plutôt issus d'un abandon des parcelles les moins favorables à une agriculture intensive ; ils sont donc récents pour la plupart.

A l'échelle du site :

A proximité du site on retrouve plusieurs petits boisements isolés aux carrefours des axes de circulation. On retrouve également à l'Ouest une futaie de conifères autour d'une ancienne sablonnière et une forêt exploitée de feuillus.



Carte - Plan des boisements - Source Geoportail

Enjeux : 1. Proposer des écrans végétaux sous forme de boisements isolés de feuillus entre les sites et les RD



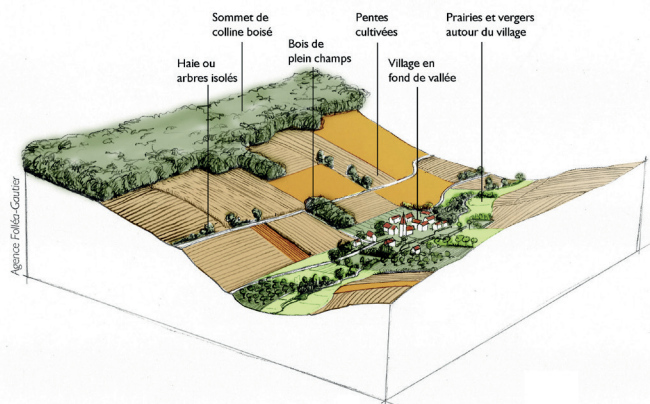
### 3.3. Les espaces naturels protégés

Chaque vallée offre une ambiance ombreuse et fraîche, offerte par les arbres et l'eau, qui contraste radicalement avec les étendues lumineuses des grandes cultures toutes proches.

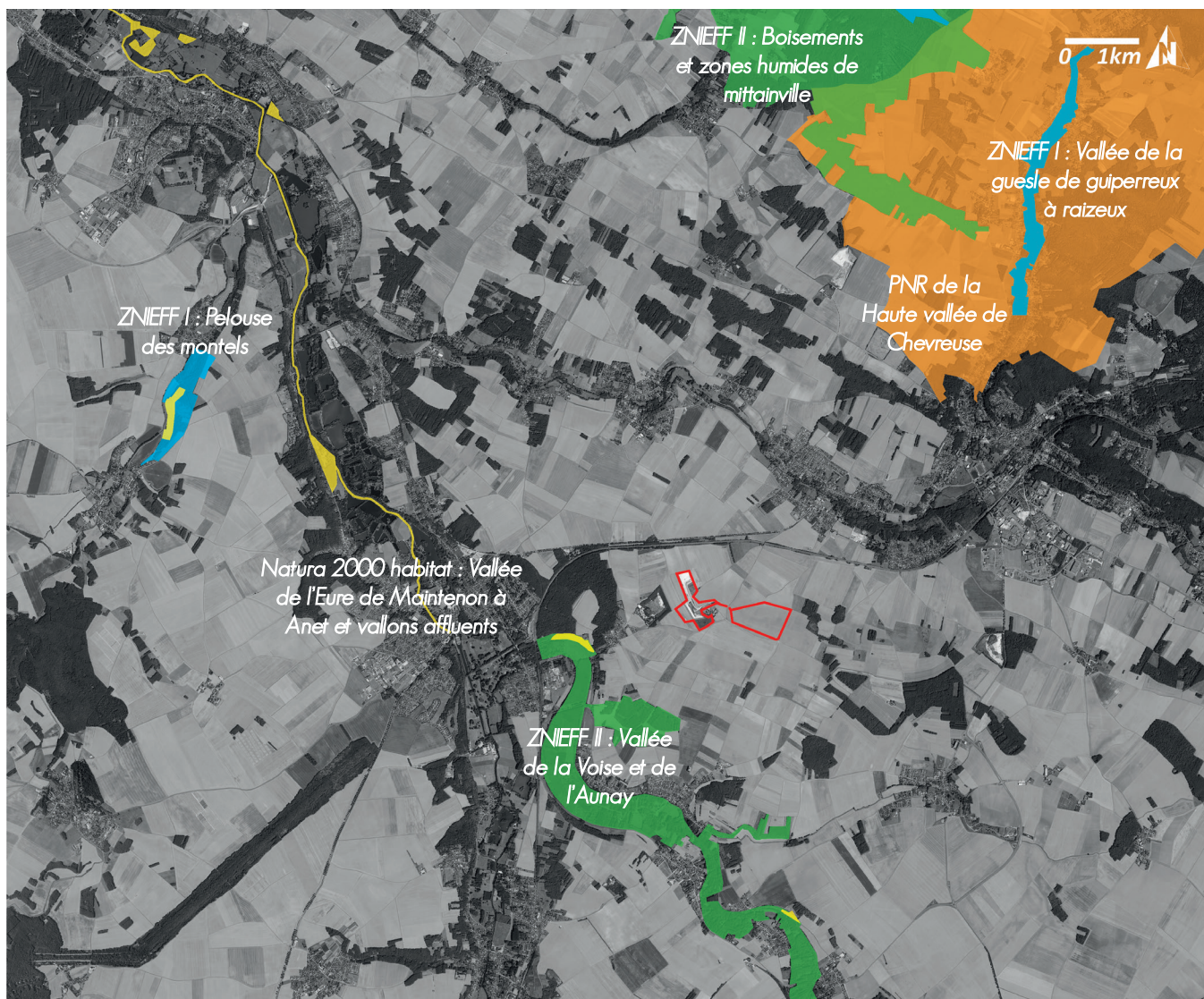
Les trois vallées et leur chevelu hydrographique forment un complexe de zones humides important pour la biodiversité. Celles-ci génèrent des connexions biologiques entre les zones humides du massif de Rambouillet et la vallée de l'Eure accueillant une zone Natura 2000 en aval. La création de nombreux biefs et d'étangs ont conduit à de fortes transformations des cours d'eau. On observe également une certaine déprise agricole ayant conduit à la régression des prairies humides au profit des friches ou des boisements.

A l'échelle du site :

On retrouve plusieurs zones protégées à proximité : la ZNIEFF 2 de la vallée de la Voise et de l'Aunay, le site Natura 2000 Habitat de la vallée de l'Eure de Maintenon à Anet et vallons affluents, et le PNR de la Haute vallée de Chevreuse.



Blog diagramme - Source Folléa-Gautier



Carte - Plan des zones protégées - Source Geoportail